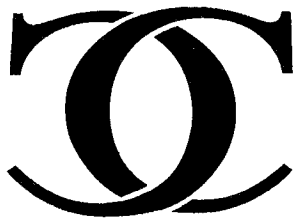
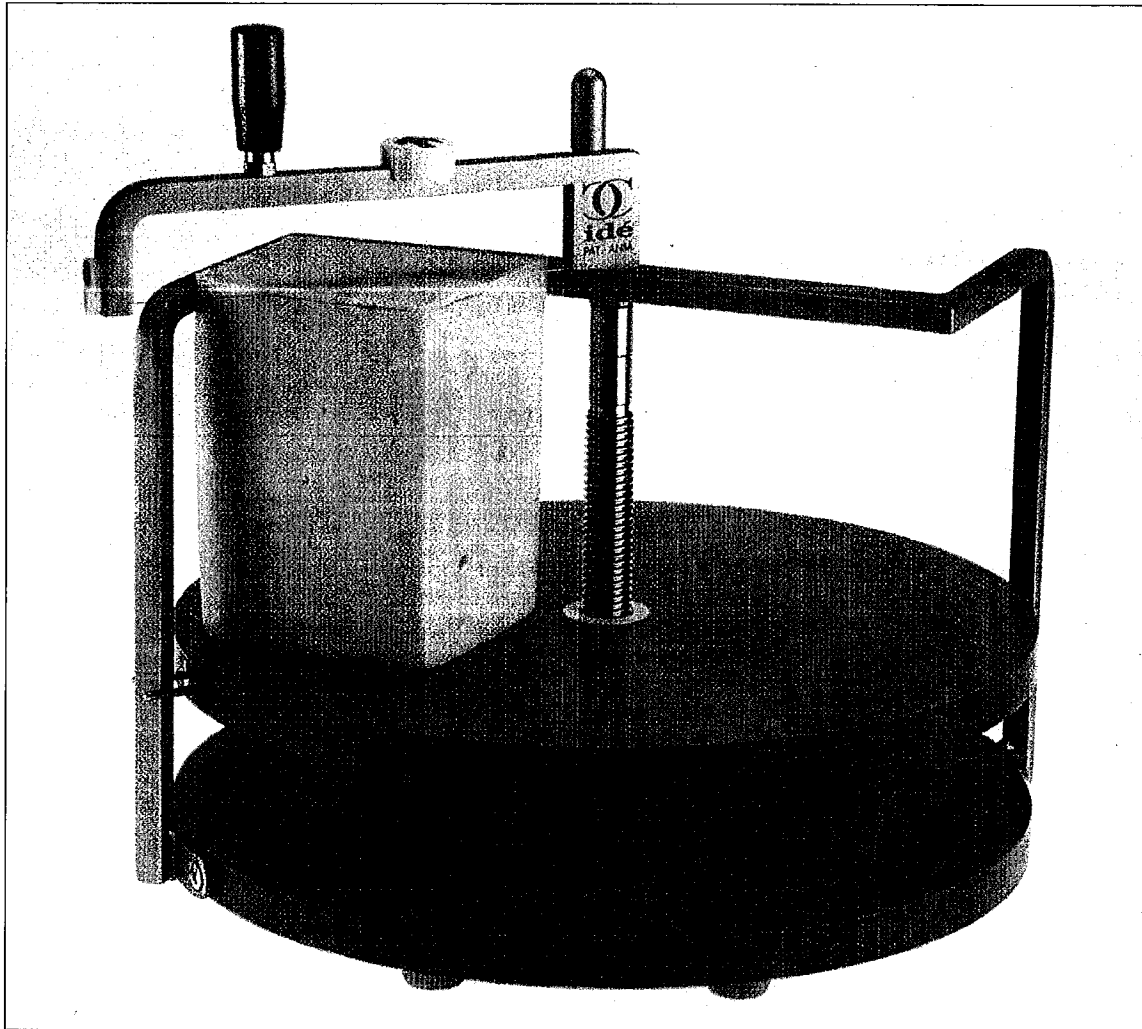


0 6 SEP. 2010

Osteskærer



idé
PAT. ANM.

Brugsanvisning

Klargøring af osteskæreren:

Skærebøjlen (3) skrues på spindlen (6).

Løftepladen (7) frigøres ved at skyderen (12) under løftepladen (7) føres ind mod pladens centrum.

Læg en hånd på skærebøjlen for at fastholde spindlen. Løftepladen drejes nu op eller ned afhængig af ostestykkets størrelse, således at stykkets overkant flugter med bøjle (4) overkant.

Løftepladen fastgøres ved at føre skyderen tilbage omkring bøjlen.

Placér osten/ostene på løftepladen således at den/de støttes af bøjlen.

Drej skærebøjlen rundt i pilens retning et par omgange til ostens overflade er skåret plan. Osteskæreren er klar til brug ved serveringsbordet.

Opstilling af osteskæreren:

Skal osteskæreren stå på en dug, lægges underlagsnettet (19) under dugen, der hvor osteskæreren skal placeres. Dette for at osteskæreren skal stå fast og ikke dreje dugen med rundt, når osten skæres.

Udskiftning af skærestreng:

Skærebøjlen drejes af spindlen - mod pilens retning.

Se vejledning: "Udskiftning af skærestreng i skærebøjlen" (side 4).

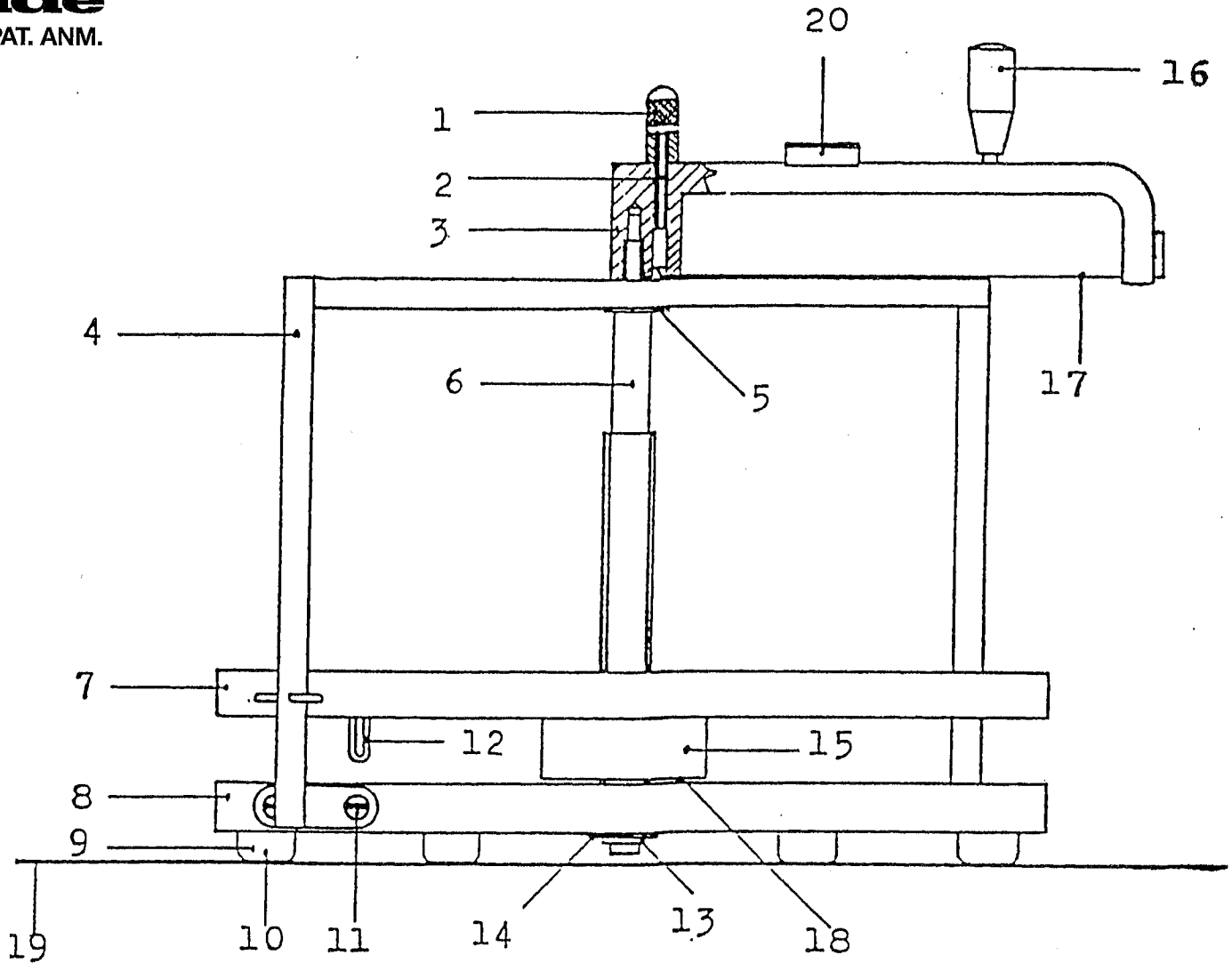
Rengøring og vedligeholdelse:

Rengøring foretages med alm. opvaskemiddel i varmt vand.

Osteskæreren kræver normalt ingen vedligeholdelse. Osteskærerens bevægelige dele er smurt ved produktets fremstilling. Skulle det efter længere tids brug være nødvendigt at smøre spindlens gevind, bør parafinolie anvendes (10 ml flaske vedlagt).

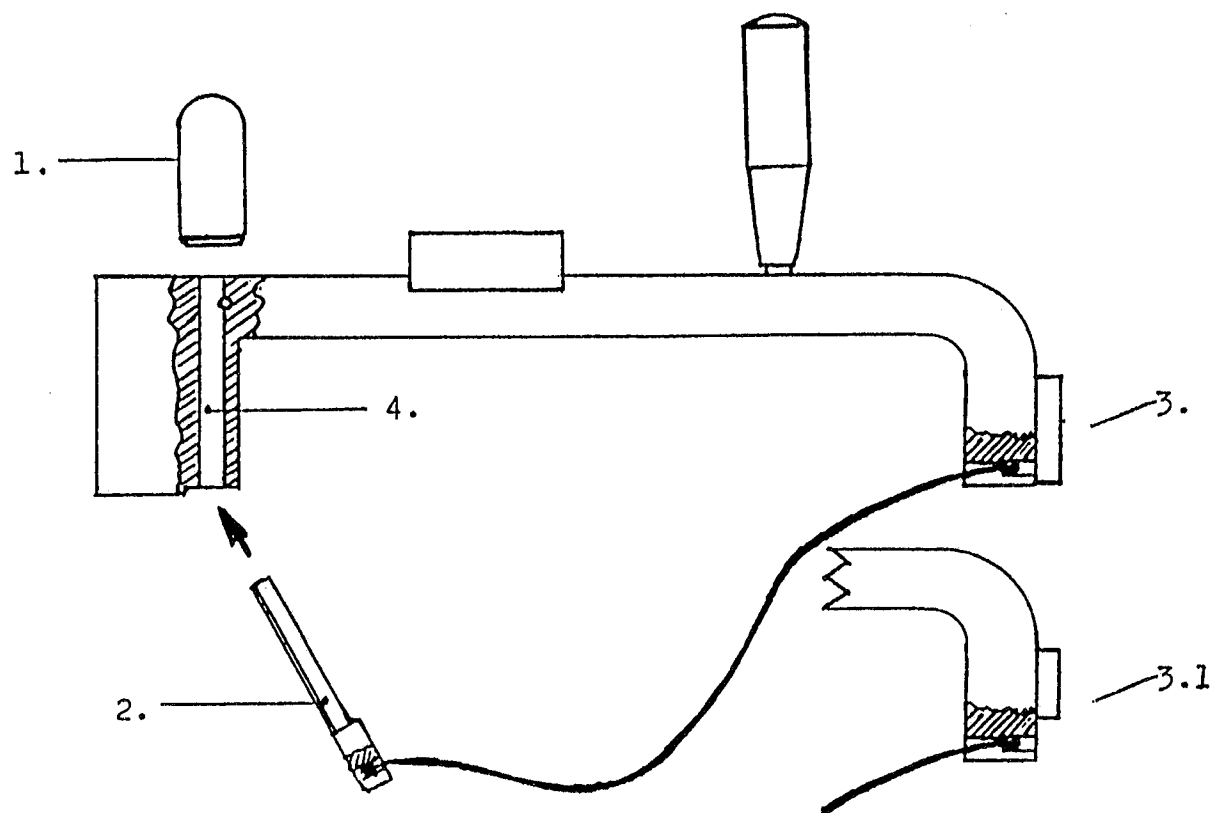
ADVARSEL:

- Bør ikke rengøres i opvaskemaskine!
- Skærestrengen kan sprænge, hvis der anvendes hårde/skorpede oste!
- Osteskæreren bør ikke løftes i skærebøjlen!
- Brug ikke skurepulver eller ridsende rengøringsmidler!



Reservedelsliste

| Pos. | Antal | Emne | Pos. | Antal | Emne |
|------|-------|------------------------|------|-------|------------------------|
| 1 | 1 | Strammemøtrik | 11 | 4 | Skruer for bøjle |
| 2 | 1 | Strammebolt | 12 | 1 | Skyder |
| 3 | 1 | Skærebøjle | 13 | 1 | Låsering |
| 4 | 1 | Bøjle | 14 | 1 | Skive |
| 5 | 1 | Bøsning for bro | 15 | 1 | Løftbøsning |
| 6 | 1 | Spindel | 16 | 1 | Håndtag |
| 7 | 1 | Løfteplade | 17 | 1 | Streng |
| 8 | 1 | Bundplade | 18 | 3 | Skruer for løftbøsning |
| 9 | 8 | Gummibuffer | 19 | 1 | Underlagsnet |
| 10 | 8 | Skruer for gummibuffer | 20 | 1 | Pil med skrue |



Udskiftning af skærestreng i skærebøjlen

Strammemøtrikken (1) skrues af.

Udtag strammebolten (2).

Beskyttelsespalen (3) i skærebøjlen yderste ende drejes fra hullet og rest af tidligere skæretråd fjernes herfra og fra strammebolten.

Den nye skæretråds ene ende sættes i skærebøjlen yderste ende og beskyttelsespalen drejes for hullet. Skæretrådens anden ende sættes i strammebolten.

Strammebolten føres op i hullet i skærebøjlen (4).

Mens strammebolten holdes på plads, skrues strammemøtrikken på.

Skæretråden strammes ved at spænde strammemøtrikken.

- Skæretråden må ikke strammes for kraftigt. Når et let tryk på skæretråden ikke giver nogen udbøjning, er tråden spændt korrekt.